

## Nevěra versus bigamie aneb nezjišťovat, nezjišťovat, nezjišťovat!

PhDr. Mgr. Jeroným Klimeš, Ph.D. 2013

*Jedna klientka přišla s následujícím: „Máme doma krabičku s prezervativy. Ty se ztrácíš a já vím jistě, že ne se mnou.“ JK: „Dobrá, a co my s tím?“ „Prostě uspořádáme společné setkání – já, vy, on a vy mu dokážete, že je mi nevěrný.“ JK: „A jaké bude DPH? Přidaná hodnota?“ „On to skončí.“ JK: „Tu jistotu odvozujete z čeho?“*

To samozřejmě není správná otázka na klientku, ta jedná intuitivně, jak jí srdce velí. To je otázka na odborníky. Při tušené nevěře je spontánní reakcí lidí bez ohledu na pohlaví zpravidla intenzivní špionáž a po potvrzení obav ataka na nevěrného partnera a následná konfrontace se zjištěnými fakty. Tento vzorec chování je tak univerzální a automatický, že asi nechybíme, když jej budeme považovat za evoluční adaptační mechanismus. O to více však překvapuje, že v praktickém poradenství se často setkáváme případy, kdy odhalení nevěry vůbec nevede k ukončení mimomanželského vztahu, tedy žádná výhodná adaptace, ale naopak to bývá začátek vleklé bigamie. V lepším případě pak může podvádná manželka ustlat milence na gauči v obýváku, v horším případě to dopadne takto:

*"Ten rozhovor o nevěře jsem vyprovokovala já, protože jsem už o nich nějakou dobu věděla a myslela jsem, že když na něho houknu: 'Vím o vás!' Tak se zarazí a začne se omlouvat, že to všechno skončí. Bohužel místo toho jsem se dozvěděla, že už má pro mně vymyšlené bydlení..."*

Ani v prvním případě to nedopadlo o moc lépe. Žena to nakonec nevydržela a vyzradila muži, že o jeho nevěře ví. On též reagoval vcelku vzorově - oddechl si. Místo ukončení nevěry došlo k jejímu faktickému zlegalizování. Dřív když o víkendu chtěl jet na výlet, žena řekla: „Počkej. Jak na kola? Vždyť jsme se domluvili, že tento týden jedeme k našim.“ „Ach jo.“ „Žádný ach jo. Víš to už dva měsíce.“ A on volá našťavané milence, že „jako sorry“. Po odhalení nevěry to vypadalo takto. On: „Jedu o víkendu na kola.“ Ona: „A bude tam taky ta pipina?“ On: „Ale Jani, nezačíněj s tím zase. Vždyť už jsme si to řekli...“ Najednou jdou rodiče matky stranou, protože milénka naní jakoby měla na něj stejná práva jako manželka, jinými slovy nevěra se začala přetvářet v jistý druh bigynie čili dvouženství. Tedy v podobných případech se ženě vyplácí, když dělá, jako že o ničem neví, protože dokud muž s milenkou lezou kanály, tak se ona může s manželem hrdě procházet po ulici. Jakmile se po provalení z nevěry stává bigynie, tak najednou se manželka stává jednou ze dvou a je jí jen slabou náplastí, že je „prima inter pares“ (první mezi rovnými).

### Scéna jakou svět neviděl versus Nezjišťovat?

Vzniká složitá otázka nejen teoretická, ale především praktická. Kdy klientům doporučit, aby odhalili nevěru a udělali partnerovi pořádnou scénu „jakou svět neviděl“, a kdy naopak se vyplácí analogie trojího zatloukat, tedy „nezjišťovat, nezjišťovat, nezjišťovat“ a tvářím se, že nic nevidím. Osobně mám jen heuristická pravidla:

1) objeví-li se **podvádění v raném, juvenilním stádiu vztahu**, tzn. do tří let, vyplácí se udělat pořádnou scénu. Nevěra zmizí buď úplně, nebo je zatlačena do totální illegality, takže milenci musejí své chování mnohem lépe skrývat, což se lidově označuje souslovím, že „lezou kanálama“. S tím souvisí i druhé doporučení. V této první fázi vztahu by vše mělo běžet jako po drátkách, tedy samozřejmě bez nevěr. Pokud se v tomto období objeví nevěra, pak jen tento samotný fakt slouží jako dobrý prediktor budoucího vývoje. Tedy uděláme menší chybu, když budeme počítat s tím, že takový partner bude nevěrný vždy, než když budeme naopak předpokládat, že on se změní, že to bylo „jen jednou“. Proto je třeba důrazně připomenout klientovi, že je nyní na jeho rozhodnutí, zda bude ochoten partnerovi nevěrné chování tolerovat po celou dobu jejich společného života. Rozhodně se nesmí klientovi slibovat, že partner se změní, že to byla jen náhoda ap. Pokud to je pro něho nepřijatelné a nejsou tam děti, je lepší se okamžitě konsensuálně rozejít.

Pro okolí – pro kamarády, kolegy či příbuzné podvádného - je na místě doporučení, aby pokud o takovém chronickém podvádění ví, aby podvádného partnera o něm informovali dřív než do vztahu přijdou děti. Díky tomu může podvádný udělat kvalifikované rozhodnutí, jestli si s takovým člověkem vůbec kdy chce pořídit rodinu. Naopak pokud o podvádění víme u páru, který již děti má, tak naopak podvádného před touto informací důkladně chráníme, protože díky, DÍKY za každý den, kdy o tom ještě neví.

Výše popsaná agresivní reakce vůči nevěrnému partnerovi evolučně vznikla zřejmě v tomto prvním období vztahu, kdy se vyplácí a kdy většinou docházelo i k oplodnění. Proto se tato reakce geneticky zakódovala, i když v jiných fázích již vztah nezachraňuje, ba mu možná přímo škodí.

2) **Nevěra v přechozeném vztahu nebo po dlouhodobém rodinném soužití**. Pokud se v těchto typech vztahů partner zamiluje, bývá citové okouzlení tak silné, že jakékoli ultimátum či scéna až příliš často vede k rozpadu vztahu. Důvodem je, že přitažlivé síly v této fázi už zdaleka nejsou tak silné jako na počátku. Tedy

pokud klienti přicházejí s touhou udělat partnerovi pořádnou scénu, je úkolem poradce tento jejich přirozený sklon brzdit, popřípadě je upozornit, že je to hop-trop akce.

**Obecná zásada pro hop-trop akce je, že se do nich pouštíme až tehdy, když a) není co ztratit, b) jsem připraven unést obě varianty.** Proto úkolem poradce je, projít s klientem důkladně obě varianty hop-trop akce. Tedy ano, může se stát, že podvádějící manžel se chytí za nos a s nevěrou přestane, ale stejně, ba možná ještě víc je pravděpodobné, že uslyší: „Když už o tom, Jani, začínáš mluvit. Tak ano. Já už to zabalil. Víš, ona je naprosto úžasná v posteli a navíc má pevná prsa jak osmnáctka...“. Tedy do hop-trop akce by tedy měl klient jít, až když je ochoten unést i toto druhé, „trop“ vyústění celé akce. Dále je třeba klientům připomínat, že většinou mají hodně času na rozhodnutí. Není třeba to rozhodnout do týdne, ba ani do měsíce. Opravdu nejde o hodiny. Proto by měli dělat rozhodnutí, které je výhodné pro jejich život, ne jen ulevit horké hlavě.

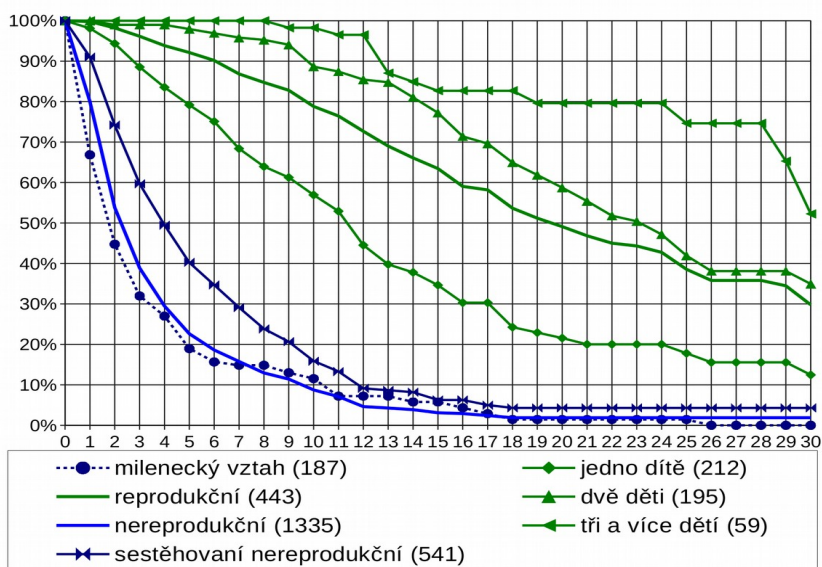
### Doporučení pro partnery, kteří se rozhodnout neodhalovat zjištěnou nevěru

Pro klienty, kteří nejsou s to unést odhalení nevěry, je jedna potěšující zpráva. Milenecké vztahy mají velmi krátký poločas rozpadu, tzn. medián. Je to něco přes rok a půl u dlouhodobých nevěř, krátkodobé mají naprosto jepičí trvání. Proto čas většinou hraje pro „zákonnou“ partnerku. Je to boj nervů, hra o čas. Základní doporučení vždy vycházelo z tohoto faktu. Například dr. Plzák prý v těchto situacích doporučoval následující itinerář:

a) Řeknete partnerovi, že **o milence nepadne doma ani slovo**. Nebudete partnerovi strkat nos do toho, co si dělá ve volném čase, ale každopádně pro vás dva ta druhá neexistuje. On o ní nebude mluvit, nebude s ní smskovat v obýváku, telefonovat ze záchodu a manželka na oplátku nebude po ničem pátrat.

b) Jeho „**nový koníček**“ **ani v nejmenším nenaruší chod rodiny**, a to včetně financí. To neznamená, že se partner nepřetíží kopou nových povinností podle pravidla „**má čas na pipiny, tak ať si ho najde i na děti**“. Ale stejně tak nebude mít žádné extra úlevy.

c) **Za rok si sedneme a popovídáme si, co dál**. Za rok vychladnou všechny strany. Většina nevěř se do této doby rozpadne. Pokud ne, může žena udělat případné rozhodnutí o rozvodu s mnohem klidnější hlavou a navíc tento čas se dá započítat do „vdovského času“, tedy času, který potřebujeme, aby se naše hlava oprostila od předchozího vztahu, kdy jakékoli nové partnerské vztahy mají tak jako tak nevalnou perspektivu.



### Kaplan Meyerovy křivky přežití partnerských vztahů podle různých kritérií

Na ose x je trvání vztahů v letech, na ose y podíl ještě žijících vztahů v dané době. Jedná se o všechny vztahy delší než rok u 665 lidí, celkem 1649 vztahů. Kontrastní rozdíl je mezi reprodukčními vztahy a vztahy bez dětí. Hladina 50 % udává medián neboli poločas rozpadu, tedy dobu, za kterou se rozpadne právě polovina vztahů dané kategorie. Z grafu můžeme vyčíst, že u mileneckých vztahů, které přežily první „narozeniny“, je poločas rozpadu nejmenší, asi 1,8 roku. To je velmi málo, například přechovené vztahy (sestěhování nereprodukční) mají poločas rozpadu 4 roky, vztahy reprodukční 19,5 roku ap. (Zdroj JK)

Jeden klient se mě ptal, proč manželští poradci se vždy snaží vztahy zachraňovat. Upozornil jsem ho, že především není pravda, že všichni se ho snaží zachraňovat, že přístupy jsou různé. Ale že je nepřehlédnutelný rozdíl mezi svatbou či založením rodiny a rozchodem. Když lidé zvažují svatbu, tak si opravdu dávají na čas, donekonečna zvažují pro i proti, přeci jenom je to rozhodnutí na celý život atd. Když se chtějí rozejít, jsou s tím často hotovi za pět dnů, i když i nyní je to téměř neodvolatelné rozhodnutí na celý život a navíc zhusta bývají

ve hře i děti. Na svatbu pět let, na rozchod pět dnů? Není to nepoměr? Co s ním?

Je třeba hledat kompenzační doporučení: **Brzdit nekonečné přemítání o svatbě – ve zralém věku udělat rozhodnutí do dvou let a naopak velmi protahovat rozchody, aby na tak závažné rozhodnutí byl alespoň rok.**

Další příměr, který mám pro podváděné partnery, je z námořnického prostředí. *Když jste na škuneru a v boku zeje díra zvící pomeranče. Tak bez ohledu na otázku, kdo za to může, to v praxi znamená, buď díru ucpat, nebo když to nejde, tak pořád pumpovat. Dvacet čtyři hodin se střídat u pumpy. Ano, překerní situace. Je to ale důvod, abychom okamžitě skočili přes palubu do rozbouraných vod na rendezvous se žraloky? Jo, něco jiného by bylo, kdyby právě projížděl okolo Richard Bláha s jachtíčkou. Inu, tak je možno přeskočit, ale bohužel většina podváděných partnerů kolem sebe žádného Říšu nemá. Mají jen díru v lodi, vztek na podvádějícího partnera a možnost skočit po hlavě ke žralokům.*

Vztek nebývá dobrým rádcem, ale hlavně nebývá rádcem ve prospěch podváděného partnera. Partneři musejí především počítat s tím, že se uzavrou kohouty různých penězotoků, kreditních karet, klíčů od auta, o válkách o děti a majetek ani nemluvě. I proto je lépe si rok promýšlet různé strategie, než v tom chaosu vypálit do vzduchu vztahový ohňostroj.

Po odhalení nevěry jsou vcelku tři scénáře: Buď podvádějící nevěru ukončí (lépe ututlá), nebo podváděný vztah se rozpadne či všelijak zdegeneruje, nebo z monogamního vztahu se stane více nebo méně oficiálně přiznaná bigamie až polygynie.

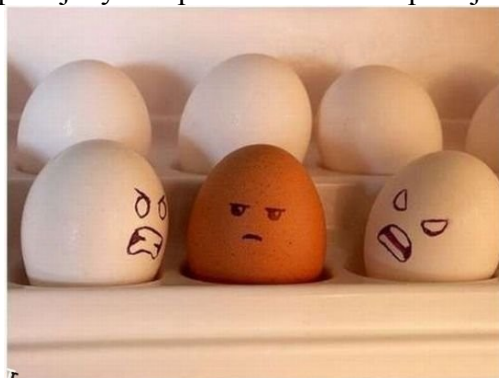
### A) Nevěra končí a vztah prochází rekonvalescencí

O následcích odhalení nevěry na mysl podváděného partnera, o pákovém efektu ap. jsem psal již dříve (Klimeš 2008). Právě změna identity, tzn. vědomí „jsem podváděný“, ztráta existenční jistoty a pákový efekt vedou často k chronickému narušení integrity osobnosti podváděného partnera. Protože podváděný se může, ale i nemusí o nevěře svého partnera dozvědět, musíme tyto zpravidla degenerativní procesy považovat za sekundární, druhotné, a tedy i zbytečné poškození podváděného. Tomu se může podvádějící vyhnout alespoň tím, že nevěru bude důkladně skrývat, „zatloukat“. Bohužel fakt, že se jedná o *druhotné* postižení ještě vůbec neznamená, že je *bezvýznamné*, naopak psychické dopady i jednorázové nevěry, tzv. „jen o sexu“, na psychiku podváděného mohou přetrvávat i několik let.

Jako každý řidič ví, jaké má auto, zda off-road do terénu, nebo vyhlídkový gabrioleť do hezkého počasí, tak i každý partner tuší, na co je stavěn jeho protějšek. Ano, jsou ženy, které s nevěrou nedělají cavyky „Ať má milenek, kolik chce, ale hlavně ať neopouští rodinu.“ Naproti tomu viděl jsem řadu vztahů, které se rozpadly po první nevěře přes veškeré úsilí o jejich záchranu ze všech stran. Tedy pokud někdo má křehký model, měl by si dvacetkrát rozmyslet, jestli se bude pouštět do nějakých skopičin s nevěrou, protože předem nepředvídané ztráty bývají často bolestnější a dlouhodobější, než kdy prve podvádějící čekal.

### Nevěra se transformuje do bigamie a vzniká soupeření dvou typů bigamie

Postkřesťanská společnost začíná experimentovat a pomalu znovuobjevovat, o čem je bigamie. Ta se totiž dá charakterizovat bonmotem: "Nespokojený chlap mezi dvěma nespokojenými ženami."



Důvod nespokojenosti je dán rozdílnou investicí jednotlivých pohlaví do rodičovství. Trochu anekdoticky to vykládám posluchačům pomocí slovní úlohy a axiómu: „Žena potřebuje k výchově dětí  $\pi/2$  chlapa (čteno pí půl).“  $\pi/2$  je přibližně jeden a půl chlapa, jinými slovy i jeden chlap je málo, i jeden chlap je nedostatkově zboží, kde v monogamním svazku chybějící polovinu je třeba při výchově suplovat výpomocí prarodičů, au-pair, chův, starších sourozenců a kamarádů. Kvůli tomuto chronickému nedostatku se žena nebude chtít o muže dobrovolně dělit s jinou ženou, a tak vzniká exkluzivní vztah mezi mužem a ženou. Tedy máme slovní úlohu jak ve škole:

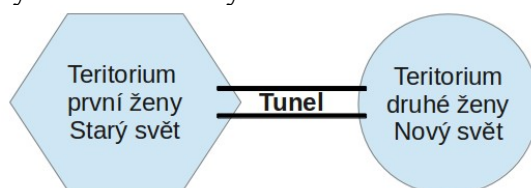
*Jsou dány dvě ženy, které se dělí o jednoho muže. Spočítejte, jaká část muže, každé ženě při výchově chybí?*

**Řešení úlohy:** Když se při bigynii dvě ženy dělí o jednoho muže, tak potřebují každá  $\pi/2$ , ale musejí vystačit dohromady s jedním, tedy každá má půl muže:

$$(-\pi/2 + 1/2) \cong -1$$

**Odpověď slovní úlohy:** Každé ženě chybí právě jeden celý muž. Vzpomeňme dále na definici praktické vdovy z Márquezovi knihy *Sto roků samoty*: "Fernanda si uvědomila, že je vdovou, které ještě neumřel manžel." Ženy v bigamii si totiž takto připadají a mají pochopitelně vztek. Kdo za to může? On! Ta pipina! Bohužel naprosto stejný pocit má i ta druhá žena a muž se tedy stává terčem agrese z obou stran. Q.E.D., quod erat demonstrandum čili to je konec důkazu, proč bigamie v praxi znamená nespokojený chlap mezi dvěma nespokojenými ženami.

Počáteční vize muže jsou však jiné. Jeho  $\pi/2$  nezajímá, on má jinou „pravoúhlou“ představu – vizi krásného velkého domu, který by on koupil, a kde by všichni pospolu žili v nerozdělné jednotě: „Já nechápu, proč se nemůžete dohodnout? Vždyť obě jste fain holky a já vás mám obě rád.“ Mužova představa je tedy vize harému. Harémová bigamie je svou podstatou ochranná. Má ji například gorilí samec, který chrání své teritorium a samice před vnějším nebezpečím, ale o výchovu potomstva nejeví žádný zájem. Netřeba dodávat, že lidské samice o takové gorilí návrhy jeví pramalý zájem. Výsledkem je tvrdá bitka, kde slabší ustoupí. Slabší v tomto případě je muž, tedy ze dvou variant bigamie – mužské harémové, ochranné versus ženské bigamie s bojem o zdroje – vítězí ženská a vytváří se tunelový efekt.

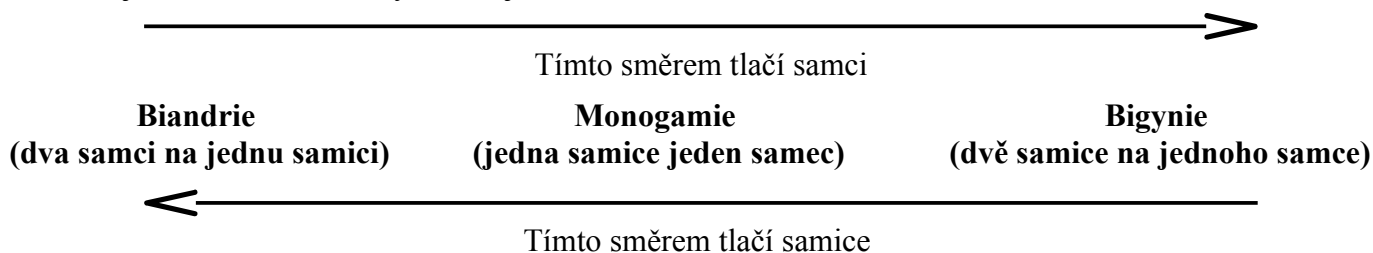


**Tunelový efekt** jsou dvě teritoria čili domácnosti dvou žen, které jsou propojeny tunelem. Tím tunelem občas propluje muž a dodejme, že nejlépe nahý. Proč nahý? Protože ženám nedělá dobře, když se před nimi produkuje v mikině od té druhé, nebo když voní aviváží té druhé ženy, když jim nosí věci té druhé: „Viš, Jarka zhubla a tahle sukně už jí není. Nechceš si ji zkusit? Ještě je neobnošená.“ nebo „Jarčiny děti si už nehrají s tímhle jeřábem, tak jsem ho přinesl našim dětem.“ s tichým dovětkem „aby ti překážel v obýváku a průběžně ti připomínal, kde jsem, když se ti po mě nevíc stýská“.

Tunelový efekt, neboli sekvenční exkluzivní vztah je jediná varianta bigamie, kterou jsou ženy ochotny se skřípěním zubů tolerovat. V praxi to od muže vyžaduje dodržovat pravidla, které on nikdy nepředjímal a která mu připadají zbytečná vzhledem k jeho harémovému pojetí bigamie. Například dítě má narozeninovou oslavu a on by na ni rád pozval svou novou partnerku. Následně se hrozně urazí, že jeho exmanželka je ostře proti, stejně jako sám syn.

Problém při tomto modelu je styk s dětmi, když totiž tím tunelem nemá onen muž procházet sám, ale má si na výlet k té druhé vzít i děti z prvního vztahu. To je samozřejmě proti přirozenosti ženy, tedy proti charakteru exkluzivního partnerského vztahu, ale dětem samotným to v principu nemusí tolik vadit, protože vztah dítě – rodič není exkluzivní, ale inkluzivní. Láska dítěte k jednomu rodiči nevyklučuje lásku k druhému, tedy může mezi rodičovské autority zakomponovat (inkludovat) jiné lidi – nejen novou partnerku otce, ale i prarodiče, učitelky ve školce, sousedy ap. Tedy s přijetím autority druhé ženy děti nemají v principu problém.

To však ale neznamená, že i na straně dítěte se nemohou objevit jiné závažné překážky. Například když dítě je obránce vztahu, tedy vši svou osobností je proti rozchodu svých rodičů. Novou partnerku nenávidí coby zlého uzurpátora. V takových případech je dobré, po pubertě dokonce i nutné, přání dítěte respektovat a nenutit je do styku s novým partnerem či partnerkou, protože to dítě vnímá asi tak, jako kdybychom nutili ženu pracovat v jedné kanceláři s někým, kdo ji brutálně znásilnil.



### Typy polygamie typu „boj o zdroje“

Z výzkumů sociobiologie a etologie vyplývá, že polygamií, kde není základem ochranností, ale boj o zdroje, resources, vzniká i v jednom ekosystému kontinuita od biandrie až po polygynii, kde zájmy jednotlivých pohlaví jsou protichůdné. To se týká nejen lidí, ale všech zkoumaných živočišných druhů.

Monogamie pak představuje v naprosté většině lidských společenství oboustranně přijatelný kompromis, jehož nespornou výhodou je jednoduchá logistika. Například v Tibetu, kde je velká bída, tzn. nedostatek zdrojů, se vyplácí, když si dva bratři berou jednu ženu. V praxi to znamená, že se o ni dělí tak, aby to bylo spravedlivé, tzn. jeden den já, druhý ty. Tedy žena může zapomenout na luxus monogamie: „Dnes ne, dnes mě bolí hlava,“ protože podle zákona sdílené frustrace se vyvažují ne dvě frustrace – muže versus ženy, ale hned frustrace a partnerské potřeby tří lidí, což je mnohem složitější. Na druhou stranu v tom samém prostředí bohatší muži si pořízují dvě ženy, tedy vedle sebe koexistuje biandrie, s monogamií i polygamií.

Harémový typ bigamie je v našich podmínkách vzácný, protože u nás nejsou splněny podmínky pro jeho vznik. Především samec musí být schopen kontrolovat své teritorium a zabránit samicím, aby se pářily s jinými samci. To je možné snad v izolovaných oázách či karavanách na poušti, ale ne v mírném pásu. Z toho mimochodem vyplývá, že tento druh polygamie bývá často pro samice nedobrovolný. I agrese mezi samci je u lidí mnohem menší než třeba u goril a je tvrdě trestaná, tedy s tímto druhem harémové bigamie (soužití dvou žen v jednom bytě) se setkáme jen velice zřídka a zpravidla u chudších vrstev, protože bohatší vrstvy, např. David Rath, si mohou dovolit koupit svým několika ženám více domů, a tak okamžitě vzniká tunelový efekt a bigamie typu boj o zdroje.



Musíme končit, slíbil jsem doma ženě, že dnes přijdu dřív...  
© M.Vostřák

***Jestliže žena potřebuje k výchově jeden a půl chlapa,  
pak je pro ni nepředstavitelné, aby se o svého muže dělila s jinou.***

Dnes jsem byla na slavnostech v Horní Dolní a on si mě tam našel, přišel mi zalichotit, jak mi to moc sluší a zároveň ve své blízkosti měl tu, která uspokojila jeho potřeby po všech stránkách. Když sem napíšu, že aniž bych zprvu věděla, že je to ona, už od pohledu mi byla nesympatická. Odešla jsem, protože přede mnou šel k ní a začal ji objímat a taky ji zasypával polibky a to já jsem prostě neunesla, raději jsem se přesunula jinam. Jenže on mi pak napsal esemesku, že je moc rád, že mě viděl a zda tam ještě jsem, že mě s ní chce seznámit. Nevěřicně jsem koukala do telefonu, protože mi zasadil ránu a má následovat další? Nevím, kde jsem sebrala odvalu, odpověděla jsem, to mě chceš seznámit jako tu, se kterou jsi byl na kolejích a na posedu? Tu, kterou si zanechal, protože jsi dal přednost jí? Možná to bylo kruté, ale emoce u mě pracují dost efektivně.

### **Přetlačování pohlaví v prosazování monogamie versus polygynie**

Muž instinktivně tlačí ženu do harémového typu polygynie, což je pro ni naprosto nepředstavitelné. Ona pak stejně automaticky nutí muže zde do monogamie, popř. jindy do tunelového typu polygynie, když není zbytí.

### **Bigamie znamená přísnější pravidla než monogamie**

Muži si velice často neuvědomují, co pro ně bude bigamie představovat. Jejich naivní vize končí u lechtivých představ švédské trojky. V praxi pak vidíme, že takový muž jen pasivně přihlíží, jak se jeho „milované ženy“ mezi sebou mydlí a zmůže se jen na rozpačité intervence stylu: „Holky, nehádejte se. Holky, neperte se. Holky, mějte se rády!“ Ty pak na něj mají neskutečný vztek, že není schopen se rozhodnout a je rozsoudit. Jde pak jen o to, které první dojde trpělivost. Nad jiné ilustrativní je tento příběh:

*Muž čeká se svou dlouholetou partnerkou dítě. Mezi tím si pořídil na diskotéce nějakou „mladou krev“, která se ovšem nehodlá smířit s tím, že on má ženu. Dělá mu scény a on jí vždy uchlácholí sliby. Jí docházejí nervy, tak píše jeho ženě. Manželka si ale myslí, že mezi jejím mužem a milenkou je konec. Když tu na Štědrý večer jí po emailu přišel dárek. Nějaký „anonymní přítel“ jí poslal erotické fotky, na kterých je její manžel s milenkou. Samozřejmě že milenka potřebuje, aby jí manželka pomohla a byla to ona, kdo vyhodí manžela z bytu rovnou do její náruče. Žena – tou dobou v osmém měsíci těhotenství – z toho div neporodila. Ptal jsem se toho muže: „Kdybych já udělal něco, z čeho by vaše žena na fleku předčasně porodila, co byste se mnou udělal?“ „No to bych vás asi zabil...“ „Jasně. I v práci si taky umíte umravnit zaměstnance. Jak to, že stejně*

*neumravníte milenkou? Když už se bláhově pouštíte do bigamie, tak holt musíte počítat s tím, že vám budou nadávat ze všech stran a navíc to budete muset být vy, kdo řekne: 'Ty jsi jednička!' a té druhé: 'Ty budeš zticha!'"*

Chammurapi vládl Babylónu v letech 1792 — 1750 př. Kr. a jeho zákoník vytesaný do stély je tedy z dob, kdy byla bigamie běžná. Je zajímavý z psychologického hlediska již proto, že kodifikuje pravidla, kterými se řídila. Jak se ukázalo, podle těchto pravidel se řídil i biblický Abrahám (Abram), když řešil neplodnost své první ženy Sáry. Jeho příběh je dodnes návodný pro muže, kteří se nerozvážně pouštějí do bigamie, totiž v tom, že jasně určil, kdo z žen bude jednička a kdo dvojka:

*Sáraj, žena Abramova, mu nerodila. Měla egyptskou otrokyni, která se jmenovala Hagar. Jednou řekla Sáraj Abramovi: "Hle, Hospodin mi nedopřál, abych rodila, vejdi tedy k mé otrokyni, snad budu mít syna z ní." Abram Sárajiny rady uposlechl. Vzala tedy Abramova žena Sáraj svou otrokyni, Hagaru egyptskou, deset let po tom, co se Abram usadil v kenaanské zemi, a dala ji svému muži Abramovi za ženu. I vešel k Hagarě a ona otěhotněla. Když viděla, že je těhotná, přestala si své paní vážit. Tu řekla Sáraj Abramovi: "Mé příkoří musíš odčinit. Sama jsem ti dala svoji otrokyni do náruče, ale ona, jakmile uviděla, že je těhotná, přestala si mě vážit. Ať mezi mnou a tebou rozsoudí Hospodin." Abram Sárají odpověděl: "Hle, otrokyně je v tvých rukou, nalož s ní, jak uznáš za dobré." Od té doby ji Sáraj pokořovala tak, že Hagar od ní uprchla. (Gn 16, 1nn.)*

### **Intuice je mimo**

Psycholog s klientem stojí vždy před řadou složitých otázek. Častou je otázka, zda soucítit s bolestí klienta, nebo sledovat jeho zájem vyjádřený jeho zakázkou, například záchrana vztahu. To, že klienta nevěra partnera bolí a že má chuť svou bolest vykřičet do celého světa, ještě neznamená, že se mu toto chování vyplatí. Tedy i zde proti sobě stojí Freudův princip slasti a princip reality. Jak jsme viděli, tak princip slasti – dělám to, co intuitivně cítím, po čem touží mé srdce – je často zrádný a nefunkční, protože vrozené strategie jsou často evolučně nastavené do jiného prostředí či fáze vztahu, než ve kterém se nakonec odehrávají, navíc každé pohlaví je nastaveno na jinou strategii.

Z těchto faktů tedy musí vycházet i doporučení při partnerském poradenství, kde základem je pochopení podstaty těchto sklonů a ukázání klientům, jaké eventuality je čekají. Díky tomuto náhledu mohou klienti udělat kvalifikovanější rozhodnutí, kam chtějí svůj život dál směřovat, než když reagují překotně podle momentálních chaotických hnutí mysli. Bohužel stále postrádáme přesnější doporučení, jak poznat, která strategie je nejvýhodnější v té které situaci, fázi či typu vztahu, stáří či pohlaví klienta.

### **Literatura:**

Klimeš Jeroným: Skryté myšlenky podváděného partnera. Psychologie dnes. č. 9/2008, online: <http://nevera.klimes.us>