

Emancipační křivka a ozvěny starých emancipačních bojů

PhDr. Mgr. Jeroným Klimeš, Ph.D. 2008

Psychologie začíná být zajímavá v okamžiku, kdy přestává být intuitivní. Jedním z paradoxních jevů, které laik nedokáže předvídat, je emancipační chování. Například je paradoxem politické psychologie, že k revolucím nedochází, když je lidem nejhůř, ale překvapivě, když se situace začíná zlepšovat. Tocqueville (2003, 3. kniha, 4. kapitola) to ve své knize dokládá na příkladech z Francie: "Nejnebezpečnější okamžik pro zlou vládu je obyčejně ten, když se začíná reformovat. [...] Zlo, které je trpělivě snášené jako nevyhnutelné, se jeví jako nesnesitelné, jakmile si lidé představí, že by mu mohli uniknout." Tocquevillovu myšlenku potvrzuje i naše nedávná politická zkušenost. Pražské jaro i Sametová revoluce jsou dokladem tohoto jevu, podobně i Mitchell (1968) v jižním Vietnamu nachází inverzní závislost, čím větší sociální nerovnosti, tím menší sklon k revoluci. Ten zřetelně kontrastuje s názorem klasiků marxismu-leninismu, kteří se naopak mylně a laicky domnívali, že k dělnickým revolucím bude docházet, když je dělníkům nejhůř a kdy nemají co ztratit.

Tento paradoxní jev nacházíme v řadě jiných oblastí, například i partneři přestanou nejtěžší chvíle společně a k rozchodu často dojde, až když se jeden partner začíná měnit k lepšímu (Klimeš 2005). Podobně paradoxní chování nacházíme i u depresí - k sebevraždě dochází, až když deprese začíná ustupovat.

Tento jev se tradičně vysvětluje dvěma, zřejmě souvisejícími teoriemi (Nagel 1974; Klicperová 1997). Jednak teorií náhlé sociální změny (rapid change theory; Feierabend et al. 1972) a dále pojmem relativní frustrace (Kunzick 1995). Té se říká relativní neboli vztažná, protože je vztažená k nějaké jiné proměnné. Například pocíťovaná frustrace se nejčastěji zřetelně mění s dostupností vytouženého objektu eventuálně s psychickou vzdáleností od něho.

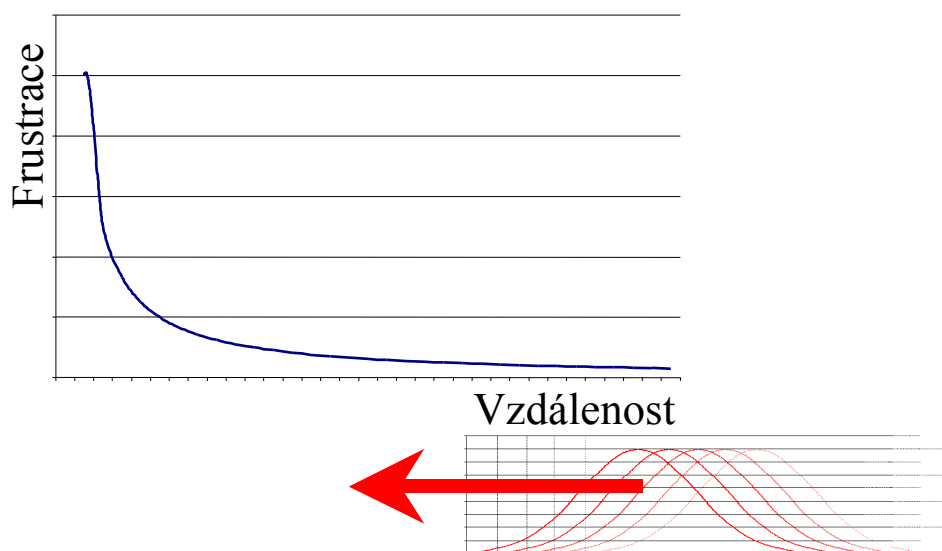
Člověk odhaduje tuto dostupnost pohledem na okolí. Například když nikdo ve třídě nemá mobil, je frustrace prakticky nulová, ale když jsem ale poslední ve třídě, kdo ještě nemá mobil, tak "se to bez něj opravdu nedá vydržet". Relativní frustrace má tedy podobu nepřímé úměry. Pocíťovaná frustrace je tím větší, čím víc je vytoužený objekt dostupnější. To je samo o sobě paradoxní, protože laicky by se očekávala opačná závislost.

$$\text{relativní frustrace} \approx \frac{1}{\text{vzdálenost či nedostupnost}}$$

Relativní frustrace je známa nejen ze sociologie, ale i z etologie. Například velbloudi jdou klidně pouští, ale jakmile se blíží k oáze, neustále přidávají do kroku až nakonec tryskem cválají k napajedlům. U tohoto typu frustrace je důležitá okolnost, že k uspokojení nedochází průběžně při přibližování, ale až v cíli, tj. v nulové vzdálenosti. Takový velbloud je pak schopen najednou vypít i neuvěřitelných 80 litrů vody a tím zmizí i jeho frustrace - žízeň. Psychologickou podstatu relativní frustrace zde zkoumat nebudeme, ale spíš se zaměříme na její modelování ve skupině či populaci.

Relativní frustrace v populačním hledisku

Zkusme nyní aplikovat teorii relativní frustrace na skupinu lidí a pokusit se o psychologický model emancipačního chování. Určitý cíl je pro každého člověka jinak dostupný, a proto i relativní frustrace je různá pro každého člověka ve společnosti. Předpokládejme, že dostupnost nějakého jevu má v populaci normální rozdělení (teoreticky je možno předpokládat i jiná rozdělení). Jestliže v čase narůstá dostupnost daného jevu, například díky zlepšujícím se ekonomickým podmínkám, vrchol Gaussovy křivky se postupně blíží k nulové vzdálenosti a tím stále větší procento populace má svou potřebu uspokojenu, až se daný jev považuje za samozřejmost. Dnes například nikoho nepřekvapí, když partnery dětem nevybírají rodiče, když má každý mobil ap.

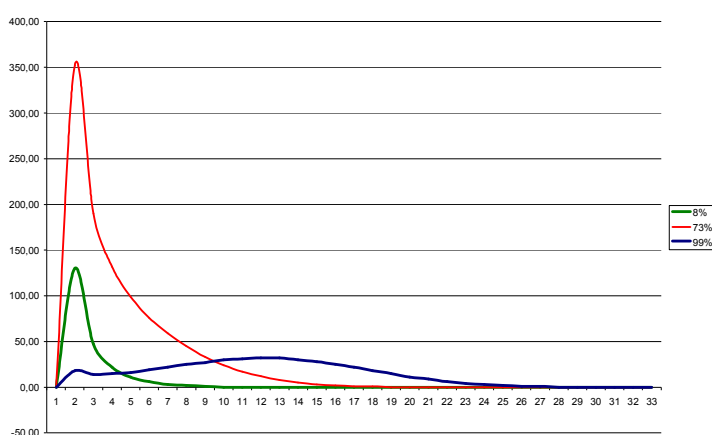


Relativní frustrace (modrá) versus Gaussovy křivky rostoucí dostupnosti (červená)

Vzdálenost [V]	0	0,2	0,4	0,6	0,8	1	1,2	1,4	1,6	1,8	2	...
Relativní frustrace [RF]	0	5,00	2,50	1,67	1,25	1,00	0,83	0,71	0,63	0,56	0,50	...
Oříznutá Gaussova křivka [GK]	214	62	70	76	79	79	76	70	62	53	44	...
Celková frustrace CF=RF×GK Suma CF = 1038	0	310	175	127	99	79	63	50	38	29	22	...

Tabulka výpočtu celkové frustrace

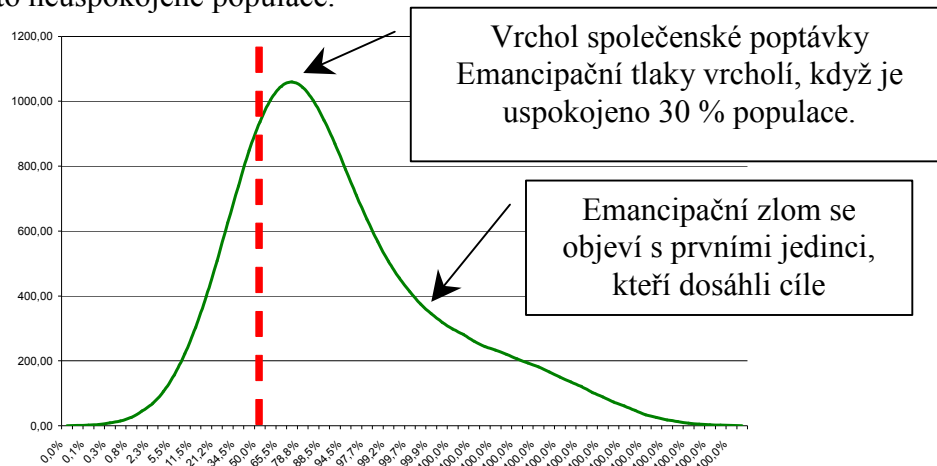
Legenda: Vzdálenost [V] neboli nedostupnost objektu je udána ve směrodatných odchylkách. Relativní frustrace je spočítaná pomocí vzorce $RF=1/V$. Oříznutá Gaussova distribuční křivka normálního rozdělení je vypočítaná pro 1000 obyvatel s průměrem ve vzdálenosti 0,9. V této vzdálenosti již dosáhlo uspokojení, nulové vzdálenosti 214 lidí. V tabulce je vždy udán počet lidí v dané vzdálenosti. Celkovou frustraci, deformovanou Gaussovu křivku v dané vzdálenosti spočítáme pomocí vzorce $CF=RF \times GK$, přičemž suma frustrací při průměrné vzdálenosti 0,9 pro všech tisíc lidí je 1038.



Celková frustrace - deformovaná Gaussova křivka

Když posuneme Gaussovu křivku do určité vzdálenosti a tam ji vynásobíme s křivkou relativní frustrace, tak se Gaussova křivka deformuje. Každá z těchto křivek má jinou plochu, která odpovídá celkové frustraci společnosti v daném historickém okamžiku. Tato celková frustrace se pak projevuje společenskou poptávkou či emancipačním hnutím. Je-li uspokojeno pouze jedno procento populace, má tvar modré křivky. Když je uspokojeno asi 27 % populace je průběh červený a zde má největší plochu. Pokud zbývá jen 8 % neuspokojených, pak je průběh znázorněn zelenou křivkou.

Když v každé vzdálenosti spočítáme celkovou relativní frustraci, můžeme tyto hodnoty vynést do grafu a dostáváme emancipační křivku či křivku společenské poptávky. To je suma frustrací všech členů populace při dané dostupnosti, v podstatě integrál (či v případě numerických metod - suma) součinů relativní frustrace a počtu lidí v dané vzdálenosti. Tento integrál pak odpovídá ploše deformované Gaussovy křivky z předchozího grafu. Následující obrázek přináší všechny tyto sumy či integrály vynesené do grafu. Na ose y je suma frustrace a osa x je procento neuspokojené populace.



Emancipační křivka či křivka společenské poptávky

Tato křivka ukazuje, že ve velké vzdálenosti, když ještě nikdo nedosáhl cíle, je frustrace celé společnosti mizivá. Nedostupnost objektu trápí jen pár "nadšenců" (například vzpomeňme průkopníky létání). Ale jak roste dostupnost objektu, celková frustrace společnosti postupně vcelku lineárně narůstá. Prudký emancipační zlom přichází ve chvíli, kdy se objevují první jedinci, kteří dosáhli daného cíle. Od té chvíle relativní frustrace celé populace rychle narůstá a vrcholí ještě před tím, než je uspokojena polovina populace (čárkovaná čára), cca 30%. Od vrcholu celková frustrace vcelku rovnoměrně klesá.

Dopad emancipační křivky

Emancipační křivka vysvětluje nejen chování nejrůznějších emancipačních hnutí, ale i tzv. módní vlny, které se zřejmě řídí stejnými mechanismy. Tato křivka totiž vysvětluje, proč nové jevy, ať technické či sociální, se od určitého momentu bleskové rozšíří po celé společnosti.

Například za socialismu se na Žižkově konalo jedno školení pro Romy. Samo asi nebylo pro Romy moc přínosné, ale o přestávce se prý posluchači shromáždili okolo měkkého, huňatého koberce, který prý ležel uprostřed místnosti. Romové ho hladili a hrozně se jim líbil. Do dvou let prý ve všech Romských rodinách na Žižkově se objevily koberce. Toto bleskové rozšíření určitého jevu je třeba připsat na vrub relativní frustraci - tzn. nárůstu dostupnosti určitého výtvarného výrobku. Je jedno, jestli se v moderní době jedná o koberce, mobilní telefony, umakartový kuchyňský kout, vodou uzavřené toalety (WC - water closed), nebo rozšíření koňského chomoutu na přelomu prvního milénia, šašků na středověkých dvorech či tištěných knih za dob Gutenberga.

Jakmile se objeví první člověk, který má něco takto speciálního, okamžitě se vyrodí otázka: "Když on, proč ne já?" Tato frustrace se postupně stává celospolečensky nesnesitelnou a vrcholí, když je uspokojeno přibližně 30% populace.

Ozvěny emancipačních bojů

Emancipační křivka nám též vysvětlí, proč nejsilnější projevy emancipačního boje docházíme vždy ve chvíli, kdy je ten boj prakticky vyhrán (cíl dosáhl 30% populace). Do té doby se třeba nesvoboda otroků či poddaných, nerovné zacházení s určitými skupinami obyvatelstva bere jako samozřejmé, jako by to ani jinak nešlo, viz Tocquevillův paradox v úvodu.

V dnešní době vidíme takové ozvěny z několika starých emancipačních bojů. Je to především sociální boj o společnost bez hladu. Tento boj vrcholil před válkou za První republiky a z té doby máme též nejvíce písníček na téma hlad. Stačí vzpomenout jen Osvozené divadlo: Strýček hlad, Půl párku ap. Ze starší doby, například 19. století či středověk se motiv hladu v písních neobjevuje, i když byly hladomory mnohem větší. To nasvědčuje, že neobjektivní ale relativní frustrace z hladu byla největší právě za První republiky, kdy kvetlo levicové myšlení a idea komunismu obcházela celou Evropou.

Jeroným Klimeš: Emancipační křivka a ozvěny starých emancipačních bojů

Dnes emancipační boj vrcholí na poli rovnoprávných vztahů mezi muži a ženami, eventuálně homosexuálních hnutí. Ale již fakt, že tento boj nacházíme ve vykvetlé, vrcholící podobě, dokládá, že uspokojeno a fakticky zrovnoprávněno musí být alespoň 30 % žen či homosexuálů.

Před objevem rozhlasu vrcholila jiná módní vlna, jejíž dozvuky jsme mohli slyšet před několika dekadami. Byl to zvuk klavírních křídel s tzv. vídeňskou mechanikou vyhazovaných z oken za normalizace. Dnes prakticky nenarazíme na klavír se zastaralou vídeňskou mechanikou, ale na sklonku mocnářství byl imperativ dobré měšťanské rodiny mít doma klavír a pořádat domácí koncerty. Klavír byl též v každém větším sále. Dnes je jiná doba - dnes nenajdete klavír ani bohatém školícím středisku ministerstva financí.

Emancipační produkt

Z ještě starší doby nacházíme pozůstatky emancipačního boje na téma svobodné a všeobecné volby. V písních pak nacházíme boj proti nevolnictví (Sluníčko za hory zachází) eventuálně nemožnost vzít si dívku z jiného panství a boj proti nesvobodě při volbě životního partnera. Kdy tento boj vrcholil poznáme podle reaktivního výtvaru, tj. písní a jiné produkce. Existují desítky lidových písní, kde si lidé stěžují, že jim rodiče brání se vzít. Ty písně nenajdeme ve středověku či renesanci, ale z nedávné doby - z 18. a 19. století. I to nasvědčuje, že emancipační křivka vrcholila právě v době, kdy bratři Mrštíkové dopisují své drama Maryša. I toto drama představuje emancipační produkt.



Synu, měj rozum, vždy je to ještě opice!

Emancipační boje poznáme vždy podle jejich reaktivního výtvaru - průvodní produkce, kterou vyvolává uvědomovaná frustrace. Tato celková společenská poptávka ale určuje i dobovou morálku - zvyklosti, které jsou nutné, aby se dosáhlo daného cíle. Tento morální aspekt jsme viděli již u výtky: "Rodiče by neměli bránit dětem ve štěstí," což byla dobová floskule, pomocí které se mladí lidé domáhali práva sami si vybírat životního partnera.

Vrcholící kasuistické morální uvažování však vidíme též v 18. a 19. století (viz třeba vrcholné dílo Alfonse Maria z Liguory). Vždyť na co jiného reagovala dekadence a po ní S. Freud? Jaká frustrace stála za touto společenskou poptávkou? Mohu-li si dovolit spekulaci, tak se domnívám, že to byla rostoucí ekonomická prosperita. Ta umožňovala, aby nejen šlechtici, ale i tu a tam nějaký ten měšťan dosáhl hranice blahobytu. Ano, šlo žít v relativním blahobytu už tehdy, ale za cenu ohromné osobní kázně a odříkání. Vzpomeňme, jak přísní byli na žáky i na sami sebe středoškolští profesori či úředníci (viz film Sbohem pane profesore). Blahobyt se stal dosažitelným cílem, ale to vyžadovalo přijetí tvrdé morálky a ohromně přísného drilu a kázně, které nám dnes připadají až nelidské.

Závěr

Emancipační chování představuje paradoxní oblast lidského chování. Emancipační chování celé populace můžeme vysvětlit pomocí teorie relativní frustrace a jejího modelování přes celou populaci. Takto dostáváme emancipační křivku, která na rozdíl od normálního rozdělení vrcholí, když je uspokojeno 30 % populace. Emancipační křivka vysvětluje, proč módní vlny vedou vždy k bleskovému rozšíření nějaké novinky přes celou populaci. V minulosti nacházíme celou řadu emancipačních bojů z nichž dnes zbývají jen dozvuky, eventuálně reaktivní výtvaru v podobě písní či jiné umělecké produkce.

Literatura

- Feierabend I. K., Feierabend R. L., Gurr T.R., eds.: Anger, Violence, and Politics, Englewood Cliffs, N.J. 1972
- Klicperová Martina: Political psychology. CIEE, Prague, 1997
- Klimesh Jeronym: Frustrační teorie partnerského vztahu a otázka jáství. Konfrontace, 1, 1997
- Klimesh Jeronym: Partneři a rozchody. Portál, Praha, 2005
- Kunczik Michael: Základy masové komunikace. Karolinum, Praha, 1995
- Mitchell Edward J. Inequality and insurgency: A statistical study of South Vietnam. World Politics, xx (duben 1968), 421-38
- Nagel Jack: Inequality and Discontent: A Nonlinear Hypothesis. World Politics, Vol. 26, No. 4 (Jul., 1974), pp. 453-472
- Tocqueville Alexis de: Starý režim a revoluce, Academia, Praha, 2003